

MKA '22

II. MİMARLIK VE KENTSEL ARAŞTIRMALAR KONFERANSI BİLDİRİLER KİTABI



QAKAM

Mimarlık ve Kent Arařtırmaları Konferansı
2022

Bildiriler Kitabı

,

Mimarlık ve Kent Arařtırmaları Konferansı 2022 – Bildiriler Kitabı
ISBN: 978-625-7034-26-5

Editörler: Özgür Öztürk

DAKAM YAYINLARI

Kasım 2022, İstanbul

www.dakam.org

Firuzğa Mah. Boğazkesen Cad., No:76/8, 34425, Beyođlu, İstanbul

Tasarım: D/GD (DAKAM Grafik Tasarım)

Baskı: Metin Copy Plus, Mollafenari Mah., Türkocađı Cad. 3/1, Mahmutpařa/İstanbul, Türkiye

Mimarlık ve Kent Arařtırmaları Konferansı 2022

Bildiriler Kitabı

DAKAM YAYINLARI

İÇİNDEKİLER

PANDEMİ KOŞULLARININ YAPI ÜRETİM SÜRECİNE ETKİSİ: ANTALYA İLİ ÖRNEĞİ	
FUNDA ALYANAK KAYA, SADIK GÖKHAN EKİNCİ	5
ANKARA'DA BULUNAN GEÇ OSMANLI DÖNEMİ EĞİTİM YAPILARININ MEVCUT DURUMLARININ TESPİTİ VE DEĞERLENDİRİLMESİ	
MAİDE EBRU SEVİMLİ, ÖZLEM SAĞIROĞLU DEMİRCİ, CAN GÜNGÖR.....	17
MİMARLIK OFİSLERİNDE ORTAK YARATICILIK BAĞLAMINDA SAYISAL ORTAMA BAĞLI ORTAYA ÇIKAN TASARIM STRATEJİLERİ	
FİKRİYE ASLI YALÇIN, GÜLÇİN PULAT GÖKMEN.....	34
ANAFARTALAR CADDESİ'NİN PLANLAMA SÜREÇLERİNİN KENTSEL GELİŞİME ETKİSİNİN TESPİTİ	
AYŞENUR KOÇ, ÖZLEM SAĞIROĞLU DEMİRCİ, CAN GÜNGÖR.....	52
YER ALTI İLE YER ÜSTÜ YERLEŞİMLERDE MORFOLOJİK SÜREKLİLİK: KAPADOKYA DERİNKUYU ÖRNEĞİ	
MERVE ÜSTÜNER, NEVİN TURGUT GÜLTEKİN	64
KENTSEL SÜRDÜRÜLEBİLİRLİK KAVRAMI VE KENTSEL SÜRDÜRÜLEBİLİRLİK ENDEKSLERİ GÖSTERGELERİ	
SERPİL FATMA ERTÜRK, SERVER FUNDA KERESTECİOĞLU.....	80
TARİHİ YAPILARIN YENİ İŞLEVE UYARLANARAK KORUNMASI YAKLAŞIMI; KÜTAHYA'DA KERPIÇ BİR EV ÖRNEĞİ.	
AYŞE ESİN KULELİ.....	96
ANKARA-ANAFARTALAR BÖLGESİ BİRİNCİ ULUSAL MİMARLIK DÖNEMİ APARTMANLARININ TESPİT VE BELGELENMESİ	
RUMEYSA KAYA, ÖZLEM SAĞIROĞLU DEMİRCİ, CAN GÜNGÖR	111

TARİHİ YAPILARIN YENİ İŞLEVE UYARLANARAK KORUNMASI YAKLAŞIMI; KÜTAHYA'DA KERPIÇ BİR EV ÖRNEĞİ.

AYŞE ESİN KULELİ

ÖZET

Tarihi Kütahya evleri, Anadolu geleneksel konut dokusuna sahip başka tarihi kent merkezlerinde de görüldüğü üzere, yerel mimari geleneklerin ürünü olarak barınma ihtiyacına cevap verecek şekilde inşa edilmişlerdir. Bu evlerin mimari karakteristiği; coğrafi ve iklimsel özellikler, yakın çevredeki hammadde kaynakları, halkın sosyal ve kültürel yapısı ve sosyo-ekonomik özellikleri gibi etkenlerle biçimlendirilmiştir.

Kütahya tarihi kent dokusunda yer alan evler iki ya da üç katlı olarak tasarlanmıştır. Evlerin yapım sisteminde ahşap konstrüksiyon ve kerpiç malzeme kullanılmıştır. Evin ana katında yer alan ve en fazla süslemeye sahip bölümü olan baş odanın bulunduğu odada çıkmaya yer verilmiştir. Bütün evlerde saçaklar geniş olup, çatıların kaplama malzemesi kiremittir.

Kerpiç evler, birçok araştırmaya göre, tarihi süreçte diğer yapı türlerine nazaran dünyada en fazla tercih edilen yapı malzemelerindedir. Ahşap ve taş hammadde kaynaklarının zengin olmadığı yerlerde, kerpiç en yoğun kullanılan inşaat malzemesi olmuştur. Bunun nedeni kerpiç üretimi için uygun toprağın hemen hemen dünyanın her yerinde bulunmasından kaynaklanmaktadır. Kütahya'nın "geren" adı verilen toprağı, kerpiç imalatı için kullanılan toprakların en iyilerinden biridir. Kerpicing yapımında kullanılan killi toprak ısının korunması açısından önemli olup, daha geç ısınmakta ve daha geç soğumaktadır. Sağlıklı, ekonomik, ateşe dayanıklı olması gibi olumlu nitelikler taşıyan kerpicing olumsuz yönü ise sudan ve ıslak olduğunda dondan etkilenen bir malzeme olmasıdır. Bu bağlamda, ülkemizin farklı bölgelerinde kerpiç ile inşa edilen ve yapı geleneğimizin önemli örneklerini oluşturan mimari mirasın korunması için gerekli önlemlerin alınması büyük önem taşımaktadır.

Bu çalışma kapsamında, Kütahya Belediyesine ait yerel mimari miras niteliği taşıyan kerpiç bir evin koruma projesi hazırlanması süreci ile ilgili bilgiler, tespit ve kararlar aktarılmaktadır. Ev, Ahi Evran Mezarlığının kuzeydoğu yönünde yer almaktadır. Doğu batı doğrultusunda konumlanan yapı, eğimli bir arazi üzerine üç katlı olarak inşa edilmiştir. Tarihi süreçte yapının farklı işlevler ve kullanıcılar tarafından kullanılması sürecinde, yapı özgün halinden farklı dört bağımsız bölüme ayrılmıştır.

Çalışmalar sırasında yapının planimetrik ve cephe özellikleri, kullanılan yapım tekniği ve malzemesi ile kullanım sürecinde maruz kaldığı müdahalelerden kaynaklanan değişmişlikler değerlendirilmiştir. Evin yapım tarihi 19. yy sonlarına tarihlendirilirken, yapının kullanım sürecinde gerçekleştirilen onarım müdahaleleri 3 farklı dönemde analiz edilmiştir.

Mülkiyeti Kütahya Belediyesine ait olan ve özgün "ev" kullanımını sürdürmeyen bu yapının, onarılarak kültürel işlevlerle yeniden kullanımına karar verilmiştir. Tarihi yapının, müze, sanat evi gibi kamusal işlevler ile yeniden kullanımına karar verilmesi, geçmişten gelen mimari geleneğin, yaratıcılığın, çağdaş yaşama uyarlanmasına olanak sağlayacaktır.

Anahtar Sözcükler: Kütahya evleri, kerpiç, yeni işlev, koruma, uyarlama.

1. GİRİŞ

Tarihi yapılar, toplumların sosyal, kültürel ve ekonomik yapısını, yaşam biçimi ve felsefesini yansıtımları, doğa-bina ve bina-insan arasında kurulan doğru ve anlamlı ilişkiyi göstermesi açısından önemlidir¹. Günümüzde özgün işlevini sürdüremeyen tarihi yapılar, yeni kullanımlara uyarlanarak, korunmaya çalışılmaktadır. Bir tarihi yapı artık yapılaş amacına hizmet edemiyorsa, yeni işlevle değerlendirilmesi yapının korunması açısından önemli bir yaklaşımdır. Ancak yeni işleve uyarlama çalışmaları kapsamında, kapsamlı müdahaleler gerektirecek işlevlerden kaçınılmalı ve yapıların planimetrik organizasyonu, cephe tasarımı, yapım sistemi ve malzemeleri gibi özgün mimari niteliklerinin bozulmamasına özen gösterilmelidir².

Tarihi yapılara yeni işlev verilmesi konusu teorik olarak ilk kez Eugène Emmanuel Viollet-le-Duc (1814-1879) tarafından tartışılmaya başlanmıştır. Viollet-le-Duc, bir yapının korunması için en iyi yöntemin yapıya yeni bir işlev vermek ve verilen işlevin gereklerini yerine getirmek olduğunu belirtmiştir. Yeniden kullanım konusu, Alois Riegl (1858-1905) tarafından da tartışılmış olup, yeniden kullanımı çağdaş koruma yaklaşımının bir parçası olarak tanımlamıştır³. Tarihsel süreçte yeni işleve uyarlama konusundaki ilk uygulamalar, mimari mirasın korunmasından çok yapılardan işlevsel ve ekonomik fayda sağlamak amacıyla gerçekleştirilmiştir. Tarihi yapıların yeniden kullanıma adaptasyonu çalışmaları, özellikle de 20. yüzyılın ikinci yarısından itibaren önemli ölçüde artmıştır.

Tarihi bir yapının yeniden kullanıma uyarlanarak korunması tavrı, çağdaş koruma kuramı yaklaşımıyla uyumlu olmalıdır. Tarihi yapılara yönelik müdahaleler, yapıların taşıdıkları değerlere göre değişebileceğinden, bu değerler tarihi yapılara yapılacak müdahalelerin kapsamının belirlenmesinde önemli rol oynamaktadır. Bir başka deyişle, çağdaş koruma yaklaşımı doğrultusunda tarihi yapılar için geliştirilecek koruma müdahalelerinin kapsamı ve niteliği, mimari mirasın değerine, önemine ve sorunlarına göre farklılık göstermektedir⁴. Restorasyonda yeniden işlevlendirme tanımı genellikle restorasyonun bir alt başlığı olarak kullanılmakta ve tarihi yapıların korunması açısından kabul görmektedir. Bir yapı, artık yapılaş amacına hizmet edemiyorsa, yeni işlevine uyarlandığında yapının işlevinin devamlılığı sağlanarak, yapı sürdürülebilir ve yaşanabilir bir duruma gelecektir. Ayrıca her yeni yapının inşaat sürecinde doğal çevreye ne kadar zarar verdiği düşünüldüğünde, mevcut tarihi bir yapıyı yıkıp yeniden yapmak yerine, yeni bir işleve uyarlayarak kullanmak çevresel ve ekonomik fayda da sağlayacaktır. Ancak yeni işlev belirlenirken bu işlevin mekansal gereksinimleri sorgulanmalı ve tarihi yapıya uygunluğu iyi analiz edilmelidir.⁵

Mimari mirasın korunması konusunda hazırlanmış olan Ulusal ve Uluslararası yasa, yönetmelik, tüzük, bildirge gibi dökümanlar (Venedik Tüzüğü (1964)⁶, Amsterdam Deklarasyonu (1975)⁷ ve Avustralya ICOMOS Burra Tüzüğü (2013)⁸ vb.), koruma çalışmalarını yönlendirici ve teşvik edici niteliktedir. Çağdaş koruma kuramı bağlamında, yeni işleve uyarlama yaklaşımı, mimari mirasın korunması için önemli bir strateji olarak kabul edilmektedir.

Kütahya evleri, diğer Anadolu evlerinde olduğu gibi eski mimari gelenekler kullanılıp, fonksiyonel ve ekonomik ihtiyaçlara cevap verecek şekilde, yapı malzemesi yakın çevredeki arazilerden temin edilerek inşa edilmişlerdir. Bu evler birbirlerinin aynı olmayıp, her birinin kendine özgü ayrı bir karakteri vardır. Kütahya tarihi kent dokusunda yer alan evler, iki ya da üç katlı olarak tasarlanmıştır. Evlerin yapım sistemi incelendiğinde, kagir malzemeli zemin kat üzerinde, ahşap konstrüksiyonlu ve kerpiç dolgulu üst katın inşa edildiği görülür. Yapının ana katında çıkmalara yer verilmiştir. Sıvalı cephe yüzeyleri, beyaz, kirli sarı, aşı boya ve çivit mavi renk ile boyanmıştır. Bütün evlerde saçaklar geniş olup, kırma veya beşik tipteki

¹ Kuyrukçu & Kuyrukçu, 2015, s. 518.

² Kuleli, 2019, s. 224.

³ Plevoets & Van Cleempoel, 2011, s. 156.

⁴ Orbaşı, 2008, s. 28-29.

⁵ Kuleli, 2018, s. 15.

⁶ URL.1

⁷ URL.2

⁸ URL.3

çatıların kaplama malzemesi oluklu kiremittir. Kütahya Evlerinde dışa açılma arzusunu yansıtan çıkmalar, üç katlı yapılarda genellikle kademeli olarak uygulanmıştır⁹.

Kütahya evlerinde zemin katlar taşlık olarak planlanmış olup, bu alanlar ahır, depo gibi hizmet alanları işlevi ile kullanılmıştır. Zemin kat pencereleri, mahremiyet nedeniyle az sayıda ve küçük boyutta yapılmıştır. Günlük ihtiyaçlar için düzenlenen orta ve asma katlarda bulunan odalar, aynı zamanda kışlık bölüm olarak da kullanılmaktadır. 17. ve 18. yy. evleri açık dış sofalı olmakla birlikte, 19. ve 20. yy başlarına tarihlenen örneklerde dış sofa yerine, iç ve orta sofa yaygınlaşmıştır. Üst katlarda, sofa ile ilişkili kurgulanan başoda adı verilen misafir kabul yerleri ve diğer odalar bulunur. Odalar oturma, yatma, yemek yeme, yıkanma gibi işlevlere imkan sağlayacak şekilde tasarlanmıştır. Sedirle çevrelenen ve ocaklı planlanan bu odalardan özellikle baş odanın tavanı, ocak davlumbazı, yüklüğü, kapılarının sofaya bakan yüzü çok parçalı ahşap oyma süslemelerle bezemelidir¹⁰. Kütahya evlerinin mimarisinin belgelenmesine, yorumlanmasına ilişkin, Lami Eser¹¹, Doğan Kuban¹², Önder Küçükerman¹³ gibi araştırmacıların çalışmalarının yanısıra, önemli bir mimari miras niteliği taşıyan bu evlerle ilgili çok sayıda lisans üstü tezi ve makaleler vb. akademik araştırmalar yayınlanmıştır.

Bu çalışma kapsamında, Mülkiyeti Kütahya Belediyesine ait olan ve yerel mimari miras kapsamında değerlendirilebilecek tescilli kerpiç bir evin koruma projesi hazırlanması sürecinde, elde edilen bilgiler, tespitler, alınan kararlar ve üretilen çizimlerin bir bölümü araştırmacılarla paylaşılmaktadır.

2. KÜTAHYA TARİHİ KENT DOKUSUNDA YER ALAN KERPIÇ EVİN KORUMA PROJESİ ÇALIŞMALARI

Anadolu'nun en eski yerleşimlerinden birisi olan ve farklı uygarlıklara ait izleri taşıyan Kütahya'nın ilk kuruluşu hakkında kesin bir bilgi bulunmamaktadır. Eski kaynaklarda, Kotiaieion, Kotiaion, Cotyaeium, Cotyaeum ve Cotyaium gibi isimlerle rastlanan kent, hakim bir tepede kurulmuştur¹⁴. Kütahya arkeolojisi kalkolitik çağa kadar gitmekte olup, kent Hitit, Frig, Roma, Bizans, Beylikler döneminde taşıdığı önemin yanısıra, Osmanlı döneminde de önemli bir yerleşim niteliği olma özelliğini korumuştur.

Kütahya kentinde yer alan çalışma konusu yapı, Kültür ve Turizm Bakanlığı, Taşınmaz Kültür ve Tabiat Varlıklarını Koruma Yüksek Kurulu'nun 17.07.1987 tarih ve 3552 sayılı kararı ve 179 envanter numarası ile tescillenmiştir¹⁵. Ahi Evran Mezarlığının kuzeydoğu yönünde yer alan yapının parseli, geometrik açıdan düzgün bir şekle sahip değildir. Doğu batı doğrultusunda ve eğimli bir arazi üzerine konumlandırılan yapı, zemin kat üzerine 2 katlı olarak inşa edilmiştir (Şekil 1, 2).

⁹ Eser, 1955.

¹⁰ URL.4

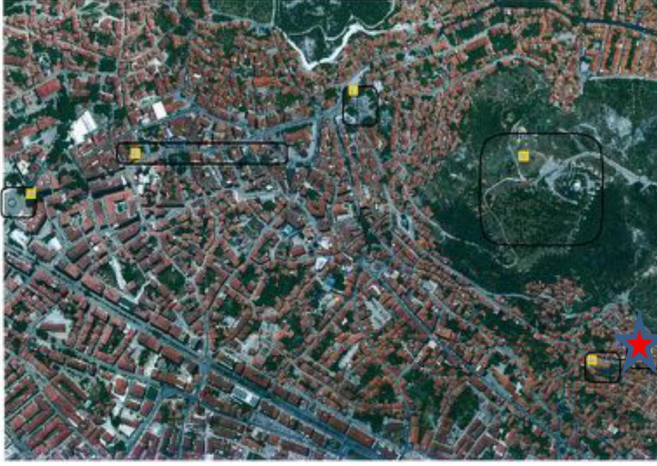
¹¹ Eser, 1955.

¹² Kuban, 1995.

¹³ Küçükerman, 1991.

¹⁴ Yıldız, 1981- 1982, 35.

¹⁵ Kütahya Belediyesi Arşivi.



Şekil 1. Çalışma konusu «ev» in konumu.



Şekil 2. İmar Planında yapının konumu.

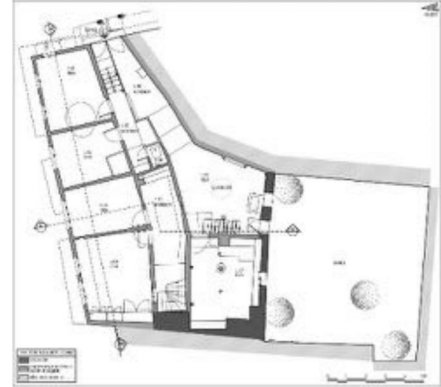
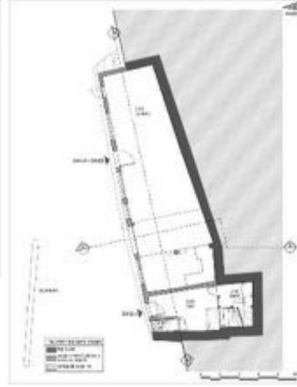
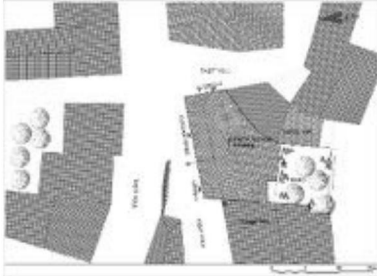
2.1. RÖLÖVE VE BELGELEME ÇALIŞMALARI

2.1.1. Plan Tipolojisi (Şekil 3- 7)

Belgeleme çalışmaları sırasında kuzey cephesinden giriş verilen zemin katın ticari, doğu cephesinden erişilen üstte yer alan iki katın ise konut işlevli olarak değerlendirildiği tespit edilmiştir.

Yapının doğu cephesinden sağlanan bağımsız iki girişle erişilen konutların kullanımı irdelendiğinde, özgün kullanımda tek mekan olan bu iki mekanın, muhdes nitelikli ahşap bölücü duvarla kullanım sürecinde bölüldüğü anlaşılmıştır.

Yapının güney duvarı dikey akstan ayrılmış ve deforme olmuştur. Duvarlarda sıvalarda dökülmeler, yarıklar, çatlaklar ve malzeme kayıplarının olduğu gözlenmektedir. Tavanda, döşemelerde kullanılan ahşap kirişlemeler, kaplamalar büyük oranda çürümüş ve deforme olmuş durumdadır.



Şekil 3. Rölöve- Vaziyet Planı

Şekil 4. Rölöve- Zemin Kat Planı

Şekil 5. Rölöve- Birinci Kat Planı



Şekil 6. Rölöve- İkinci Kat Planı

Dış sofa niteliğindeki ikinci kat sofasına, kuzey güney aksında yerleştirilmiş dokuz basamaklı ahşap bir merdiven ile ulaşılmaktadır (Şekil 6). Düzgün bir geometrik şekle sahip olmayan bu ortak mahalden (sofa) 208, 202, 203, 205 nolu odalara giriş verilmektedir. Sofanın güney yönünde bir adet penceresi bulunmaktadır. Pencerenin yanlarında ve üstünde sabit bölümler yer almakta olup, çift kanatlı düzenlenen ortadaki bölüm ise iki yana açılmaktadır. Pencerenin doğu yönüne muhdes bir tuvalet eklenmiştir. Odanın duvarları kerpiç sıvalı olup, üzerleri boyalıdır. Sıvada ve üzerindeki boyalı yüzeylerde yer yer dökülmeler ve bozulmaların olduğu gözlenmektedir. Tavan çıtalı ahşap kaplamalı, döşeme ise rabitali ahşap kaplamalıdır.



Şekil 7. 201 nolu odada yer alan yüklük ile çıtalı tavanın görünümü

2.1.2. Dış Cephe Özellikleri (Şekil 8- 13)

2.1.2.1. Doğu Cephesi (Giriş Cephesi)

Konutlara erişim için düzenlenen ana giriş kapısı, doğu cepheden yer almaktadır. Giriş kapısının önünde zamanla özgün niteliğini yitirmiş taş basamaklar bulunmaktadır. Muhdes bölme duvarıyla birbirinden ayrılan 105 ve 108 nolu mekanların girişini sağlamak amacıyla, 2 ayrı demir kapı kullanılmıştır. Bu kapıların üstünde sabit camlı bölümler yer almaktadır.

Cephede birinci ve ikinci katlarda yer alan köşe silmeleri ile ikinci katın döşeme hizasındaki kat silmesi dikkat çekmektedir. İkinci katta kare formu, özgün olmayan iki adet pencere kullanılmıştır. Bu pencerelerin kenarlarındaki bölümler, sabit olarak düzenlenmişken, ortadaki iki kanat açılmaktadır. Cephede birinci katın sağ üst kısmında üstü sabit ve ortadan kayıtlı, alt kısmı ise iki yöne açılan dikdörtgen bir pencere yer almaktadır. Cephenin genelinde muhdes nitelikli kapı ve pencereler dikkat çekmektedir.

Yapının yaklaşık 60 cm genişliğindeki saçaklarında özgün ahşap kirişler bulunmaktadır. Ancak çatı ciddi anlamda sehim yapmış olup, çatıda alaturka kiremit, Marsilya tipi kiremit gibi farklı malzemelerle kaplamaların yapıldığı tespit edilmiştir

2.1.2.2. Kuzey Cephesi

Yapının ana cephesi olan kuzey cephesi, sokağa bakmaktadır. Yapının arazisi eğimli olduğundan, bu cepheden yapı 3 katlı olarak algılanmaktadır. Ticari işlevle kullanılan zemin katın cephesi sonradan müdahale gördüğü için ciddi anlamda özgünlüğünü kaybetmiştir. Cephedeki uyumsuz pencereler dikkat çekmektedir. Yapının cephe verdiği yol batıya doğru eğimli olduğundan, cephede zemin katta yer alan pencere lentoları da bu eğime paralel olarak yükseltilmiştir. Cephenin en solunda kepenkli ve diğerlerine göre küçük boyutlu bir pencere, sağında önce yaklaşık kare formlu bir pencere, tek kanatlı bir kapı, sonra değişik formlu dört adet pencere ile cephenin en sağında bir kapı ile kapının sağında üst kotta küçük bir pencere yer almaktadır.

Birinci katta en solda özgün nitelik taşıyan iki adet basık kemerli pencere ile bu pencereden sonra, cephe karakteristiğine uymayan dört adet pencere bulunmaktadır. Basık kemerli pencerelerin üst kısmı sabit olup, alt kısmı iki yana açılacak şekilde çift kanatlı olarak inşa edilmiştir. İkinci katın pencereleri özgün nitelik taşımamakta olup, bu katta çıkmalar mevcuttur. Sağ ve sol yöndekiler geleneksel çıkma şeklinde olup, ortadaki çıkmanın üst kısmı boşaltılmış ve dar bir balkona dönüştürülmüştür. Cephenin genelinde muhdes nitelikli kapı ve pencereler dikkat çekmektedir.



Şekil 8. Rölöve- Doğu Cephesi



Şekil 9. Rölöve- Kuzey Cephesi



Şekil 10. Rölöve- A-A Kesiti



Şekil 11. Rölöve- B-B Kesiti



Şekil 12. Kuzey Cephesi



Şekil 13. Doğu Cephesi

2.1.3. Analiz Yöntemi ve Sorunların Tespiti

Çalışma konusu tescilli yapının taşıyıcı sistemi, drenaj, malzeme sorunları ve uyumsuz eklerin tespit edilmesine yönelik analizler, yerinde ve ofiste gerçekleştirilen iki etaplı çalışmalar sonucunda hazırlanmıştır.

Arazide yapılan çalışmalar sırasında yapı yerinde incelenerek, edinilen bilgiler analitik çizimler üzerine taramalar ve notlarla işlenmiştir. Bu süreçte yapının sorunlu olarak belirlenen bölgeleri detaylı şekilde fotoğraflanmıştır.

Arazide yapılan çalışma sonucunda tespit edilen sorunlar, bilgisayar ortamında "Haritalandırma / Mapping Yöntemi" kullanılarak, analiz çizimleri üzerine aktarılmıştır.

- **Taşıyıcı Sisteme Yönelik Sorunlar**

Tarihi yapıda yapılan ölçüm ve inceleme çalışmaları sırasında, yapının uzun süredir onarım görmemesi ve bakımsız olması nedeniyle, strüktürel açıdan ciddi sorunların olduğu ve bu sorunların özellikle 2. katta yoğunlaştığı tespit edilmiştir. Bu katta meydana gelen sehim ve duvarlarda yer yer olduğu gözlenen çatlak ve ayrılmalar, yapısal sorunların göstergesidir.

- **Drenaj Sorunları**

Yapının çatısının bakımsızlığı nedeniyle, yapı yağmurdan ciddi anlamda zarar görmektedir. Ayrıca bodrum katın zemininde de nem problemlerinin bulunduğu gözlenmiştir.

- **Malzeme Sorunları**

Yapının bakımsızlığı, gereken onarımların yapılmaması nedeniyle, yapı genelinde ciddi malzeme sorunları tespit edilmiştir. Bu bağlamda, cephe ve iç mekan duvarlarında sıva katmanlarının yer yer döküldüğü tespit edilmiştir. Ayrıca ahşap öğelerin büyük bölümü, maruz kaldığı nem nedeniyle çürümüş, yer yer işlevini yerine getiremez hale gelmiştir. Yapıda malzemelerin büyük bölümünde çatlaklar ve yıpranmalar tespit edilmiştir (Şekil 14).



Şekil 14. Yapıda farklı malzeme sorunları

- **Uyumsuz Müdahaleler**

Farklı dönemlerde yapılan onarımlar nedeniyle, yapının özgün planlama sistemi, yapım tekniği ve cephe düzenlemesi güçlükle okunabilmektedir (Şekil 15).

- **İlgisizlik ve Vandalizm**

Yapı bir süredir terk edildiği ve gereken bakım onarım çalışmaları yapılmadığı için, hızlı bir yıpranma sürecine girmiştir.



Şekil 15. Uyumsuz müdahaleler

2.2. Restitüsyon Dönemleme Çalışması

Yapı inşa edildiği günden bu yana, ciddi onarım ve inşai müdahalelere maruz kalmış ve özgün niteliği zarar görmüştür. Yapının işlev değişikliği ve farklı kullanıcıların yapıyı kullanmak istemesinden dolayı, yapı sonradan özgün halinden farklı olarak bağımsız bölümlere ayrılmıştır. Belgeleme çalışmaları sırasında, yapıda 4 ayrı bağımsız bölümün varlığı tespit edilmiştir.

Çalışma konusu evin plan özelliği, yapım tekniği ve kullanılan malzemeler değerlendirilerek, yapım tarihi 19. yy sonları olarak belirlenmiştir. Yapının kullanım sürecinde yapılan müdahalelerin, üç ayrı dönemde gerçekleştirildiği tespit edilmiştir.

- I. Dönem (19. Yüzyıl Sonları – 20. Yüzyıl Ortaları)
- II. Dönem (20. Yüzyıl Ortaları - 20. Yüzyıl Son Çeyreği)
- III. Dönem (20. Yüzyıl Son Çeyreği - Günümüz) (Rölövede tespit edilen halidir)

I. Dönem (19. Yüzyıl Sonları – 20. Yüzyıl Ortaları) (Şekil 16- 18).

Literatür araştırmaları, yapıdan gelen izler ve karşılaştırmalı çalışmalar I. Dönem restitüsyon önerisine yön vermiş olup, çizimler yapının ilk yapıldığı dönemdeki özgün halini temsil etmektedir.



Şekil 16. Restitüsyon- Kuzey Cephesi



Şekil 17. Restitüsyon- Doğu Cephesi



Şekil 18. a), b) Kuzey cephede biri balkona dönüştürülen çıkmaların görünümü ve kapatılan pencerelerin izleri.

I. Dönem (20. Yüzyıl Ortaları - 20. Yüzyıl Son Çeyreği) (Şekil 19, 20).

Yapıda, II. dönem kullanımı sırasında onarım amaçlı bazı müdahalelerin gerçekleştirildiği anlaşılmaktadır. Örneğin I. dönemde 202 kodlu çıkmalı oda, II. dönemde değişikliğe uğramış olmalıdır. Çıkmanın kuzey cepheye bakan duvarı yıkılıp, balkon formuna dönüştürülmüştür. Kuzey ve doğu cephede yer alan özgün pencerelerin tipolojisi ve kapatılan pencere izleri, cephe restitüsyon çizimlerine katkı sağlamıştır.



Şekil 19. Restitüsyon- Kuzey Cephesi



Şekil 20. Restitüsyon- Doğu Cephesi

III. Dönem (20. Yüzyıl Son Çeyreği - Günümüz)

Yapının III. dönemdeki durumu, rölöve çizimlerinde belgelenmiştir.

3. KORUMA VE RESTORASYON KARARLARI¹⁶ (ŞEKİL 21- 32).

Hazırlanan restorasyon projesinde benimsenen temel yaklaşım, tarihi yapının tasarımı, mimari özellikleri, yapım sistemi, malzeme kullanımı açısından özgün değerlerinin korunmasını amaçlayan müdahalelerin önerilmesi yönünde olmuştur. Müdahale önerilerinde, mümkün olduğunca özgün ve dönem eki niteliği taşıyan yapı öğelerinin yerinde korunması amaçlanmış, minimum müdahale ilkesi benimsenmekle birlikte, yapıdaki sorunların yoğunluğundan dolayı, gerektiğinde müdahalelerin kapsamı arttırılmıştır.

¹⁶ Kuleli, 2012. Kütahya Evi Rölöve, Restitüsyon ve Restorasyon Raporu.

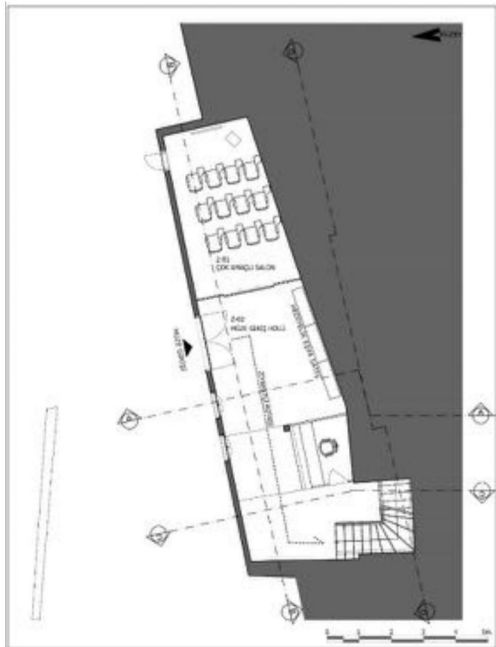
Restorasyon projesinde, korunması gerekli kültür varlığı niteliği taşıyan tescilli yapının zaman içinde ilave edilen, yapıya fiziksel ve/ veya görsel açıdan zarar veren, yapının mimari bütünlüğünü bozan niteliksiz müdahalelerden arındırılması amaçlanmıştır.

Yapı koruma projesinin hazırlandığı süreçte, taşıyıcı sistemi, drenaj, malzeme sorunları ve uyumsuz eklerin tespit edilmesine yönelik analizler yapılırken, yapının uzun süredir onarılmaması ve terkedilmiş durumda olması nedeniyle, koruma sorunlarının giderek daha da arttığı tespit edilmiştir. Yapının durumu ve sorunları, restitüsyon araştırmalarından gelen verilerle birlikte değerlendirilerek, restorasyon müdahalelerinin niteliği ve kapsamı belirlenmiştir.

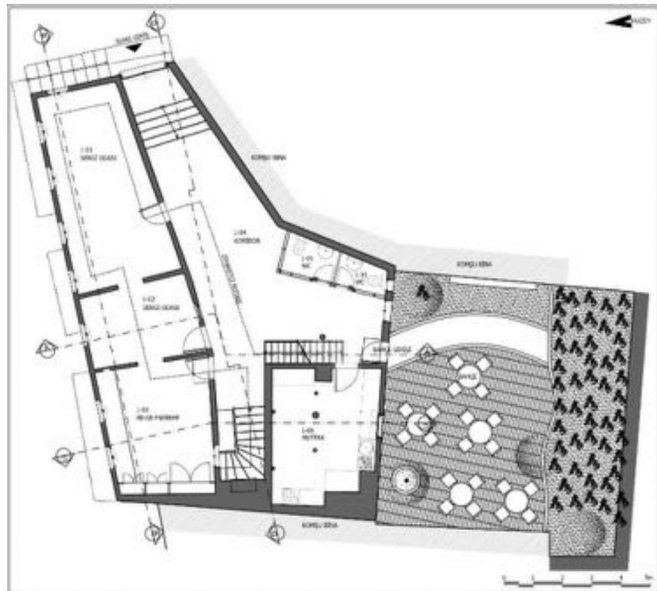
Restorasyon uygulaması sırasında, çalışmaları koordine edecek, deneyimli koruma uzmanı mimar ile inşaat mühendisi denetiminde yapının sıvalarının raspasının yapılarak, ahşap karkas sistemin gereken mahallerin askıya alınması, çürüyen, bozulan ahşap elemanların değiştirilmesi, takviyelerin yapılması vb. müdahalelerin gerçekleştirilmesinin gerektiği bildirilmiştir. Bu müdahaleler sırasında, ahşap karkas duvarlarda gereken yerlerde bozulan, çürüyen ahşap elemanların özgün malzeme ve yapım sistemine uygun biçimde yenilenmesinin gerektiği, restorasyon kararları arasında yer almıştır. Aynı yaklaşım, yer yer sehimlerin gözlemlendiği ahşap döşeme kirişlemeleri için de söz konusudur. Kırmızı çatının sonradan müdahale edilen bölümleri ve kaplaması kaldırılarak, tavanı oluşturan kirişleme ile ilgili müdahalelerden sonra, ahşap öğelerin restorasyon projesi doğrultusunda onarılması, onarılmadığı yerlerde ise özgün detayına uygun biçimde yenilenmesi önerilmektedir.

Uygulama çalışmaları sırasında, yapının kültürel işlevle değerlendirilmesine yönelik benimsenen konsept doğrultusunda yapıda yer alan tüm mahallere ve cephelere yönelik belirlenen müdahalelerin içeriği proje ve eklerinde tariflenmiştir. Bu doğrultuda hazırlanan koruma projeleri kapsamında, rölöveler Kütahya Kültür Varlıklarını Koruma Bölge Kurulu'nun 22.05.2022 tarih ve 496 sayılı kararı, restitüsyon ve restorasyon projeleri ise 22.06.2022 tarih ve 517 sayılı kararı ile onaylanmıştır.

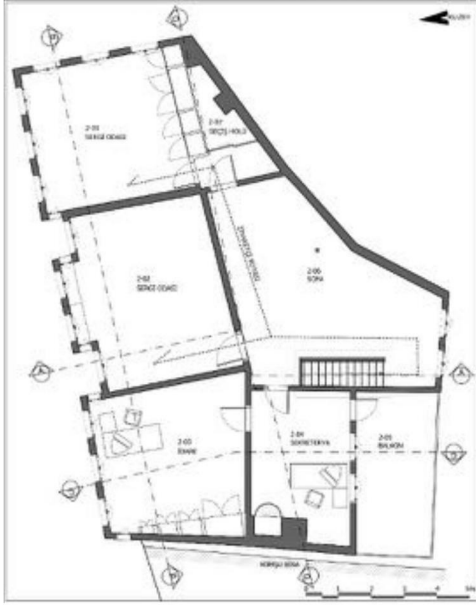
Kütahya Belediyesi tarafından tescilli evin projeleri 2012 yılında hazırlanmış olup, restorasyon çalışmaları 2018 yılında tamamlanmıştır.



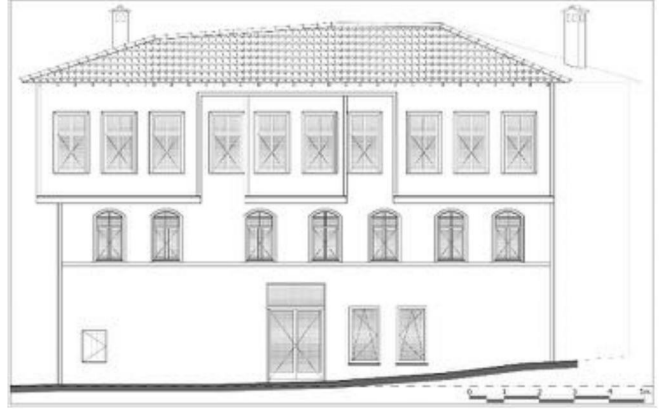
Şekil 21. Restorasyon- Zemin Kat Planı



Şekil 22. Restorasyon- Birinci Kat Planı



Şekil 23. Restorasyon- İkinci Kat Planı



Şekil 24. Restorasyon- Kuzey Cephesi

Restorasyon projesinde yapının özgün dış sofalı plan sistemi korunmuştur. Kuzey cephede, zemin katta konumlanan ana giriş bölümünden, danışma ve çok amaçlı salona ulaşılmaktadır. Bu bölümden batı yönde yer alan L şeklindeki merdivenle birinci kata erişim sağlanmaktadır. Birinci kattaki mahaller bilgilendirme odası ile sergi salonlarına dönüştürülmüştür. Bu kata doğu cephesinden de giriş verilmiştir. Mutfak ve tuvaletlerin bulunduğu bu katta, bahçe kafe amaçlı olarak kullanılmaktadır. İkinci katta da yönetim mekanları ile yine sergi salonları olarak işlevlendirilen mekanlar yer almaktadır.



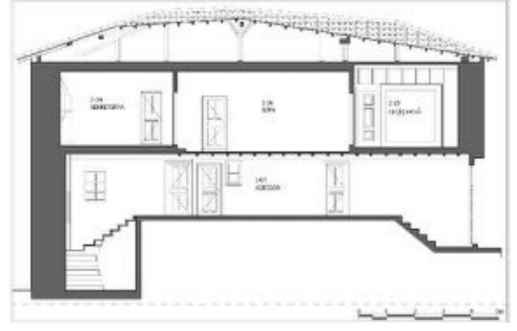
Şekil 25. Restorasyon- Bahçe Cephesi



Şekil 26. Restorasyon- Doğu Cephesi



Şekil 27. Restorasyon- C-C Kesiti



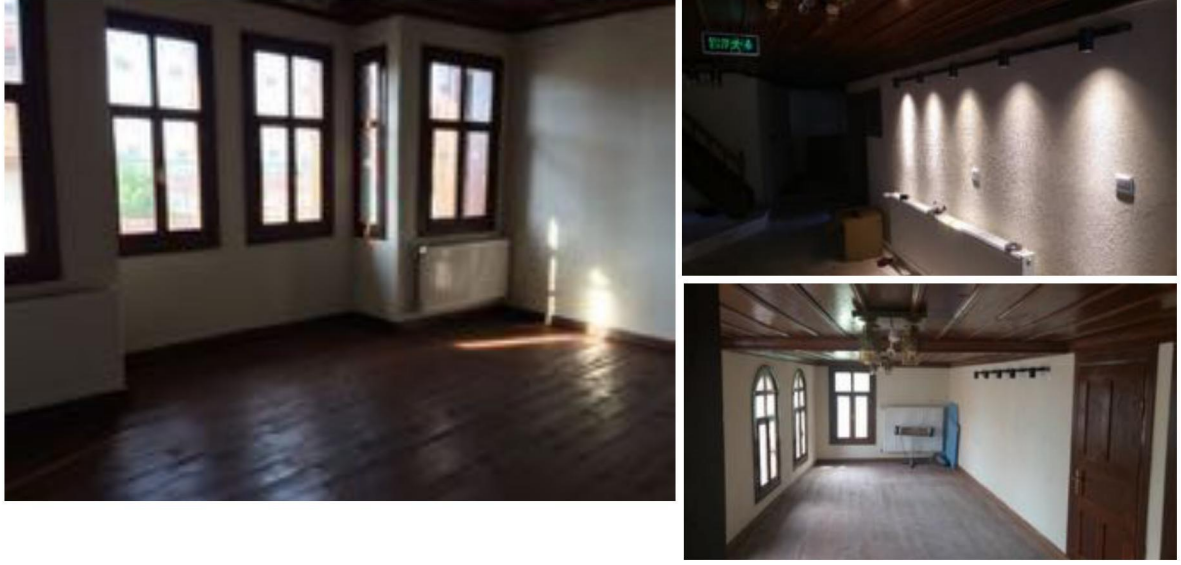
Şekil 28. Restorasyon- D-D Kesiti



Şekil 29. Restorasyon sonrası doğu ve kuzey cephelerin görünümü Şekil 30. Kuzey cephe.



Şekil 31. Restorasyon sonrası güney yöndeki bahçe cephesinin görünümü



Şekil 32. a), b), c) Restorasyon sonrası iç mekanlardan görünüm.

4. DEĞERLENDİRME VE SONUÇ

Günümüzde orijinal işlevini koruyamayan bir tarihi yapı uygun yeni bir fonksiyona başarılı bir şekilde adapte edilirse, uzun vadede binanın korunmasına katkı sağlayacaktır. Mülkiyeti Kütahya Belediyesine ait olan ve özgün işlevi olan “ev” kullanımını sürdürmeyen çalışma konusu yapı, kültürel işlevlerle yeniden kullanılmak üzere onarılmıştır.

Koruma projesi çalışmaları kapsamında, belgeleme sürecinde hasar tespit ve malzeme kullanımı gibi analiz çalışmalarından sonra, ikinci aşamadaki restitüsyon araştırmasında, yapının özgün tasarımı ile sonraki dönemlerdeki değişikliklerin analizi gerçekleştirilmiştir. Yapının özgün kullanımı olan konut işlevinden sonra farklı işlevlerle kullanıldığı süreçte, yapıda bazı değişiklikler yapılmıştır. Bu müdahalelerin büyük bir kısmının yapının özgün niteliğini bozduğu ve yapısal durumunu olumsuz etkilediği anlaşılmaktadır. Koruma projesinin son aşamasında, belgeleme ve analiz aşamasından gelen bilgiler, yapıda meydana gelen değişikliklerin incelendiği restitüsyon çalışmalarından elde edilen verilerle birlikte değerlendirilerek, yapının korunması ve kültürel işlevler için kullanılması amacıyla “Koruma Müdahale Önerileri” geliştirilmiştir.

Kütahya Belediyesi tarafından tarihi yapının, müze, sanat evi gibi kamusal işlevler ile yeniden kullanımına karar verildikten sonra, tescilli evin projeleri hazırlanmış ve restorasyon çalışmaları tamamlanmıştır. Bu tür koruma çalışmaları, geçmişten gelen mimari geleneğin, yaratıcılığın, çağdaş yaşama uyarlanmasına olanak sağlayacaktır.

TEŞEKKÜR

Mimari miras niteliğindeki bir kerpiç evi onararak korunmasına katkı veren ve onarım sürecine ilişkin bilgi ve belgeleri paylaşan Kütahya Belediyesi’ne ve Koruma Uygulama ve Denetim Bürosu (KUDEB) çalışanlarına gönülden teşekkür ederim...

KAYNAKLAR

Altun, A. 1981- 1982. Atatürk'ün Doğumuna 100. Yıl Armağarı KÜTAHYA, "Kütahya'nın Türk Devri Mimarisi- Bir Deneme", Formül Matbaası, s. 181- 184.

Eser, L. 1955. *Kütahya Evleri* (Doçentlik Çalışması), Pulhan Matbaası, İstanbul.

Minez, B. 2006. *Geleneksel Kütahya Evlerinin Korunması Ve Yeniden Kullanımı Bağlamında Değerlendirilmesi: "Ahierbasan Sokağı Ve Evleri"*, Yüksek Lisans Tezi, Edirne, 2006.

Kuban, D. 1955. *Türk "Hayat"lı Evi*. İstanbul: Mısırlı Matbaacılık A. Ş.

Kuleli, A. E. 2012. Kütahya Evi Rölöve, Restitüsyon ve Restorasyon Raporu, Kütahya Belediyesi Arşivi (Yayınlanmamış Rapor).

Kuleli A. E., Binan, D. 2019. Bursa Yeşil Külliyesi Medresesi'nin Müze İşleviyle Kullanımına Yönelik Koruma ve Projelendirme Yaklaşımı. Megaron. İstanbul: 14/ 2, s. 213- 229.

Kuyrukçu, Z.&Kuyrukçu, E. Y. , 2015. 2nd International Sustainable Buildings. Ankara: s. 517-525.

Küçükerman, Ö. 1991. Kendi Mekanının Arayışı İçinde Türk Evi. İstanbul: Temel Matbaacılık.

Urfalı, A. 2013. "Türk Evinin Tarihçesi", Kütahya Araştırmaları, 1.Kütahyalılar Kültür ve Sanat Etkinlikleri, 10 Mayıs, Bursa

Yıldız, H. D. 1981- 1982. Atatürk'ün Doğumuna 100. Yıl Armağarı KÜTAHYA, "Kütahya'nın Tarihçesi", Formül Matbaası, s. 35.

URL. 1 [Microsoft Word - ICOMOSTR_0860508001353672560.doc](#)

URL. 2 www.icomos.org/en/and/169-the-declaration-of-amsterdam

URL. 3 [Burra Charter 2013 \(Adopted 31.10.2013\) \(icomos.org\)](http://www.icomos.org)

URL. 4 <https://kutahya.ktb.gov.tr/TR-69394/sivil-mimari-ornekleri---konaklar.html> erişim 15.11.2022