

MKA '22

II. MİMARLIK VE KENTSEL ARAŞTIRMALAR KONFERANSI BİLDİRİLER KİTABI



QAKAM

PANDEMİ KOŞULLARININ YAPI ÜRETİM SÜRECİNE ETKİSİ: ANTALYA İLİ ÖRNEĞİ

FUNDA ALYANAK KAYA, SADIK GÖKHAN EKİNCİ

Öğretim Görevlisi Funda Alyanak Kaya, Antalya Bilim Üniversitesi

Öğretim Görevlisi Sadık Gökhan Ekinci, Akdeniz Üniversitesi

ÖZET

Yapı üretim süreci içerisinde bir çok paydaşın yer aldığı ve dünya üzerindeki sosyal, kültürel, ekonomik çeşitli etmenlerden doğrudan etkilenen oldukça karmaşık ve çok yönlü bir süreçtir. Bu sürecin gelişimini etkileyen en önemli kriterlerden birisi gündelik yaşam pratikleridir. Gündelik yaşam pratiğini etkilemesi nedeniyle pandemi dönemleri yapı üretim sürecinde değişikliklere neden olmuştur.

Çalışmanın amacı, mimarlık pratiğinin pandemi koşulları ile birlikte evrildiği durumu, Antalya İli ve ilçelerinde pandemi öncesi ve pandemi döneminde üretilen yapı sayısını analiz ederek, tespitlerde bulunmaktır.

Anahtar Kelimeler: Pandemi, Mimarlık, Yapı Üretim Süreci

THE EFFECT OF PANDEMIC CONDITIONS ON THE BUILDING PRODUCTION PROCESS: ANTALYA PROVINCE

ABSTRACT

It is a very complex and multifaceted process in which many stakeholders are involved in the building production process and is directly affected by various social, cultural and economic factors in the world. One of the most important criteria affecting the development of this process is daily life practices. Due to the fact that it affects the daily life practice, the pandemic periods have caused changes in the building production process.

The aim of the study is to make determinations by analyzing the situation in which the practice of architecture has evolved together with the pandemic conditions, the number of buildings produced in Antalya Province and its districts before and during the pandemic period.

Keywords: Pandemic, Architecture, Building Production Process

1.GİRİŞ

İnsanlık tarih boyunca çok çeşitli felaketlerle karşılaşmıştır. Yaşanan her felaket insanlığı bir çok yönden etkilemiştir. Bu felaketlerin en önemlilerinden bir tanesi salgın hastalıklardır. Bir hastalığın belirli bir zaman aralığında fazla sayıda görülmesi epidemi olarak tanımlanırken, hastalığın tüm dünyayı etkileyen bir hale gelmesi ise pandemi olarak tanımlanmaktadır (Who, 2020)

Tarih boyunca insanlığa en çok etkileyen başlıca salgınlar 14.yy'da veba salgını, 15-17.yy arasında çiçek hastalığı salgını, 19.yy Afrika sığır vebası salgını, 1918 yılı başında görülmeye başlayan İspanyol Gribi ve son olarak 2019 yılında başlayan Covid-19 pandemisidir. Yaşanan tüm bu salgınlar sosyal, toplumsal, siyasi, ekonomik ve kültürel anlamda insanlığı etkilemiş ve tarihi değişime uğratmıştır (Tunç ve Atıcı, 2020).

Salgın hastalıklar tarihi değişimlerin ve gelişmelerin önemli bir parçasıdır. Sosyal, toplumsal ve siyasi gelişmeleri en az savaşlar, devrimler ve ekonomik krizler kadar ciddi bir şekilde etkilemiş ve hem ulusal kamu politikalarında hem de uluslararası sistemde kırılmaları beraberinde getirmiştir. COVID-19 krizinin yayılması ve bu krize verilen siyasi, ekonomik, kültürel ve toplumsal tepkiler de bazı tarihsel davranış kalıplarını yansıtmaktadır (Poos, 2020).

2019 yılının Aralık ayında Çin Halk Cumhuriyeti'nin Wuhan kentinde ortaya çıkan Covid-19 virüsü, kısa zamanda dünyanın neredeyse tüm ülkelerine yayılmış ve 11 Mart 2020 tarihinde Dünya Sağlık Örgütü tarafından süreç pandemi olarak ilan edilmiştir(Who, 2020).

Hastalığın kısa sürede tüm dünyaya yayılması, nedeniyle öncelikle sınırlar kapanmış, yayılımın önüne geçebilmek için katı önlemler alınmış, ekonomik ve sosyal hayat neredeyse durma noktasına gelmiştir. Bu önlemler tüm ülkelerde çok ciddi sorunlara yol açmıştır. Salgını kontrol altına almada en temel önlem olan, sosyal mesafe kuralları nedeniyle, eğitim-öğretim ve çalışma şartları dijital ortama taşınarak evlerde devam etmiş, tüm sportif faaliyetler seyircisiz yapılmış, kültürel ve sanatsal etkinlikler ertelenmiş, sağlık sistemi ciddi bir şekilde zorlanmış, sistemin yetemediği noktalarda sosyal mesafeyi koruma amaçlı tam kapanma süreçleri gerçekleşmiştir. Bununla birlikte temel ihtiyaçların temini, nakliye, iletişim, e-ticaret, lojistik vb. hizmetler önem kazanmıştır. Yaşanan bu süreç, gündelik yaşam pratiklerimizi değiştirmiş ve aynı zamanda yapı üretim sürecine etki etmiştir.

2.PANDEMİ - MİMARLIK İLİŞKİSİ

Mimarlık gündelik yaşam pratiği ile doğrudan ilgilidir. Pandeminin yayılımını engellemek amacı ile ortaya çıkan sosyal mesafe kavramı ise gündelik yaşam pratiğinde evde daha çok zaman geçirilmesine yönelik zorunlu düzenlemeler getirilmiştir. T.C Sağlık Bakanlığı tarafından da bu bağlamda 'Hayat Eve Sığar' başlıklı mobil uygulaması geliştirilmiş, Türkiye çapında resmi kurumlar tarafından 'Evde Kal' çağrıları yapılmıştır (Hayatevesiğar, 2021).

Pandeminin başlangıcı ile birlikte bireylerin günlük yaşantısında dış mekânda gerçekleştirilen birçok aktivite, yerini ev ortamına bırakmak zorunda kalmıştır. Çalışma hayatının ev ortamına taşınması, eğitim-öğretimin çevrimiçi sağlanması, spor aktivitelerinin evde sınırlı kalması örneklerden bazılarıdır. Pandemi öncesi dönemde bireylerin sahip oldukları özgürlükler, konutun içerisinde sınırlı kalarak mimarlık disiplini ve buna bağlı olarak yapı üretim sürecinin yeniden yorumlanmasına sebep olmuştur. Bu gelişmeler ile konut başta olmak üzere yapılara yüklenen işlevlerin yeniden ele alınması zorunluluğu ortaya çıkmıştır. Konut dokusunda veya yapı üretiminde pandemi öncesine göre yapılarda çok fonksiyonluluk artmış, açık alanlar önem kazanmış ve müstakil yaşantı ile ilgili düşünceler pandemi öncesine göre değişmiştir. Bu bağlamda, gözlemlenen sözel değişimler sayısal olarak test edilmek istenmiştir.

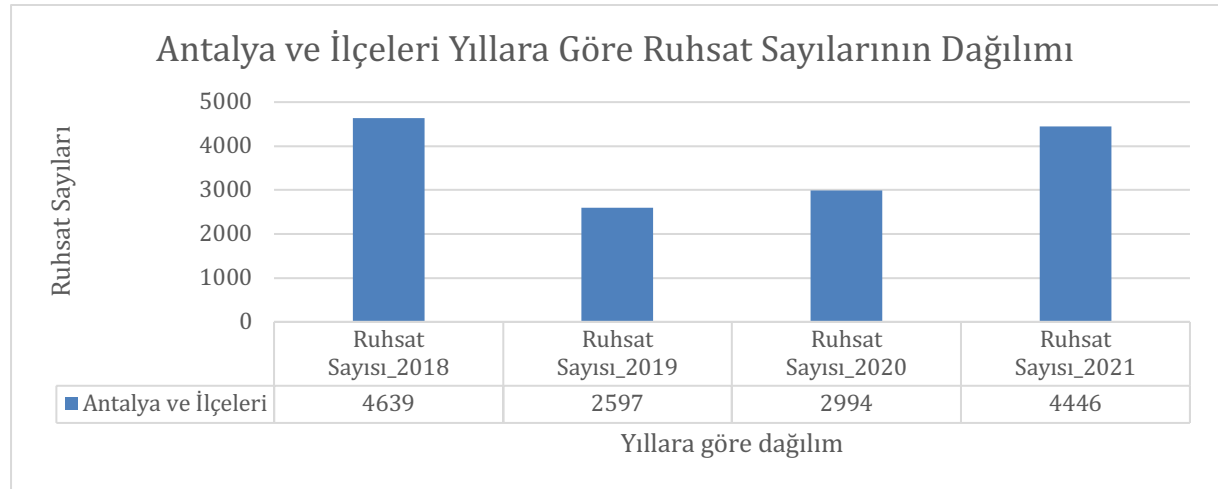
3.PANDEMİ KOŞULLARININ YAPI ÜRETİM SÜRECİNE ETKİLERİ: AKDENİZ BÖLGESİ

Türkiye'de T.C. Sağlık Bakanlığı tarafından ilk Covid-19 vakasının görüldüğünün açıklanması ile mimarlık pratiğinin değişimini sayısal olarak analiz edebilmek için, örnek olarak seçilen Antalya İl ve İlçeleri'nin

2018-2021 (Ekim ayı dahil) ruhsat verileri elde edilmiş, pandemi öncesi ve pandemi döneminde yapı üretim sürecinin nasıl etkilendiğini, yapı sınıfları, yerleşim bölgeleri üzerinden analiz edilmiştir.

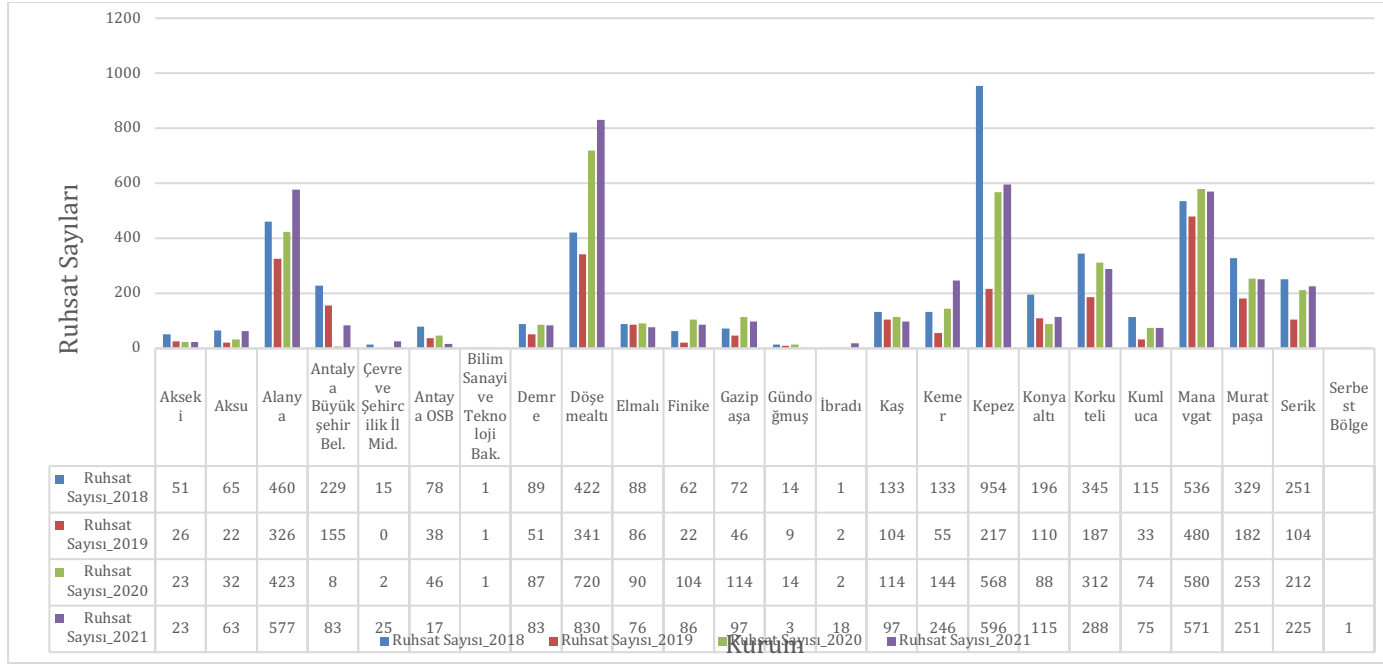
Yapılan araştırma kapsamında; Kepez Belediyesi, Muratpaşa Belediyesi ve Konyaaltı Belediyesi, Akseki Belediyesi, Aksu Belediyesi, Alanya Belediyesi, Antalya Büyükşehir Belediyesi, Demre Belediyesi, Döşemealtı Belediyesi, Elmalı Belediyesi, Finike Belediyesi, Gazipaşa Belediyesi, Gündoğmuş Belediyesi, İbradı Belediyesi, Kaş Belediyesi, Kemer Belediyesi, Korkuteli Belediyesi, Kumluca Belediyesi, Manavgat Belediyesi, Serik Belediyesi, Çevre ve Şehircilik İl Müdürlüğü, Antalya Organize Sanayi Bölgesi ve Bilim sanayi ve Teknoloji Bakanlığına ait, 01.01.2018-31.10.2021 tarihleri arasındaki ruhsat verileri incelenmiştir.

Yukarıdaki bilgiler doğrultusunda, pandemi öncesi ve pandemi dönemi olarak bahsedilecek olan 2 ana dönem belirlenmiştir. Pandemi öncesi, 2018-2019 yıllarını; pandemi dönemi ise 2020 yılı ve 2021 senesinin Ekim Ayı'na kadar olan verileri kapsamaktadır. Bu bağlamda, Antalya merkez ilçeleri ve diğer ilçelerin ruhsat verileri değerlendirmeye alınmıştır.



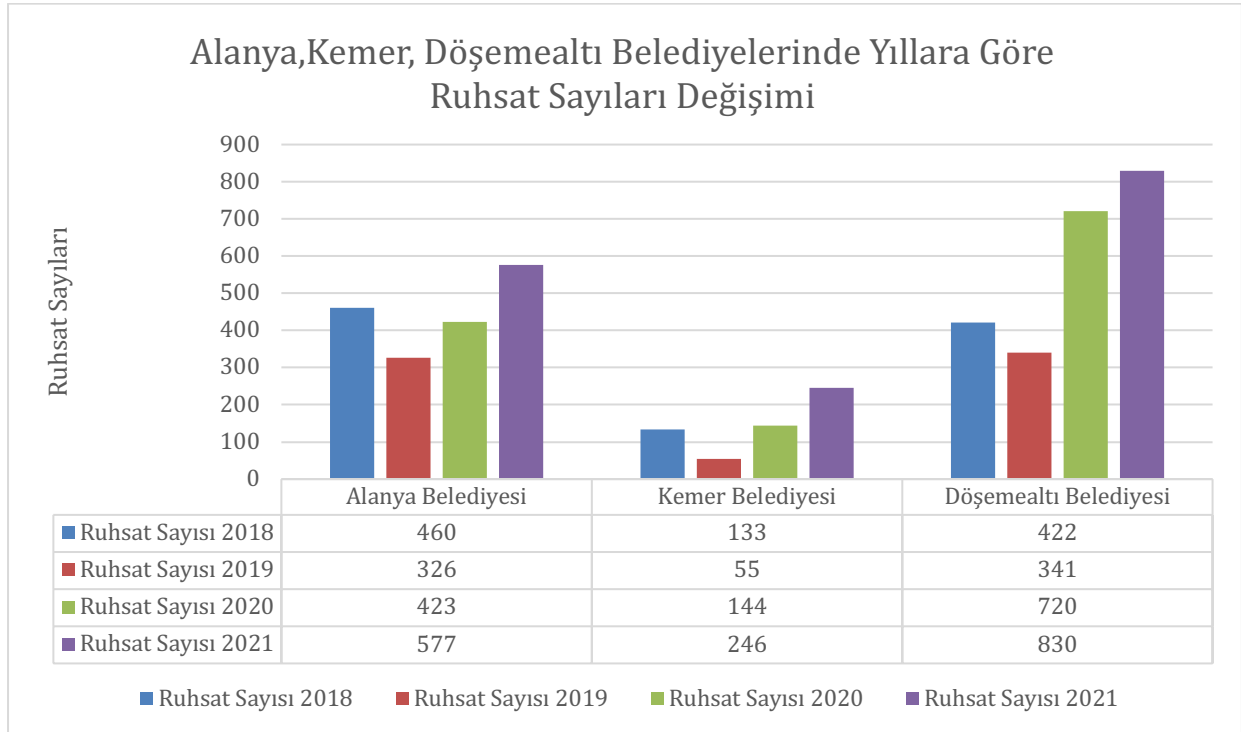
Tablo 1: Antalya ve İlçeleri Yıllara Göre Ruhsat Sayıları Genel Dağılımı

Tablo 1’de yıllara göre ruhsat sayıları incelendiğinde, 2018 yılında 4639 adet, 2019 yılında 2597 adet, 2020 yılında 2994 adet ve 2021 yılında 4446 adet ruhsatlandırma işlemi yapılmıştır. 2018 yılına göre 2019 yılında inşaat sektörünün küresel krizinde etkisi ile yaşanan daralma sebebiyle gerilemiştir. Ekonomik kriz etkisiyle 2018 yılında %2.1 daralan inşaat sektörü, 2019 yılında %8.6 daralmıştır (İmsad, 2020). Takip eden yıllar olan 2020 ve 2021 yıllarında pozitif yönde bir gelişim gösteren sektörde, pandemi döneminde sayısal olarak artış gözlemlenmektedir.

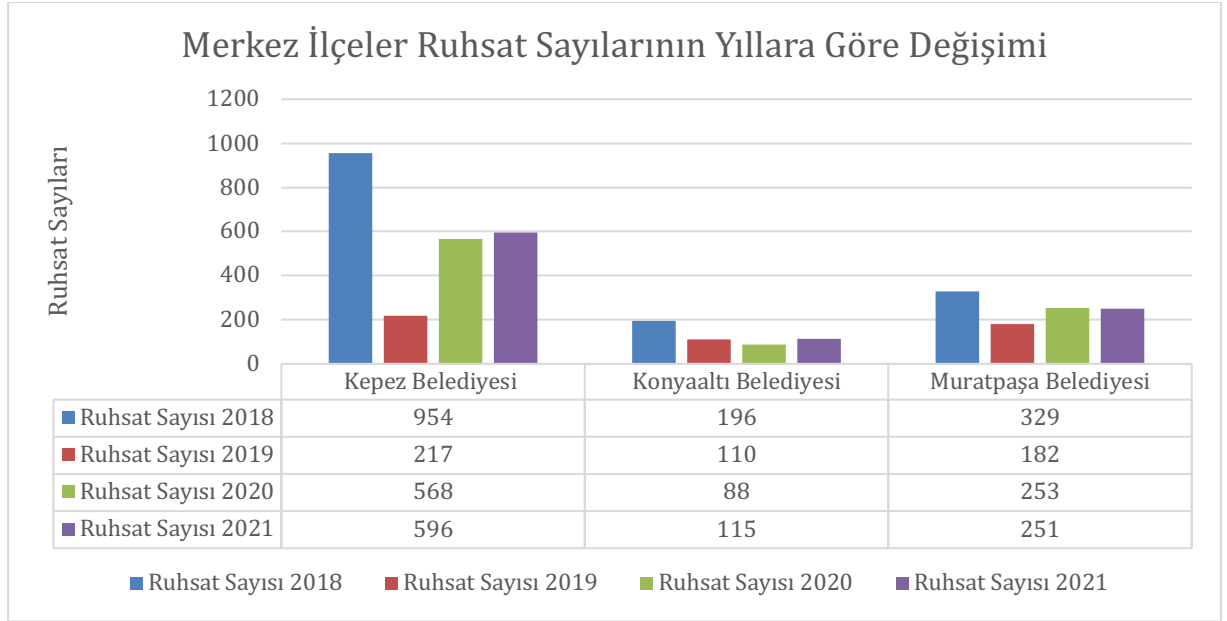


Tablo 2: Antalya ve İlçeleri Yıllara Göre Ruhsat Sayıları İlçeler ve Bölgeler Özelinde Dağılımı

Rakamsal değerler bakımından, yıllara göre ilçelerin ruhsat sayıları incelendiğinde, Tablo 1'de gözlemlenen yıllar arası dalgalanmaların yanı sıra, 2020 ve 2021 senelerini kapsayan pandemi döneminde Alanya Belediyesi, Kemer Belediyesi ve Döşemealtı Belediyesi sınırları içerisinde bulunan alanlarda ruhsat sayılarının arttığı gözlemlenmiştir (Tablo 3).

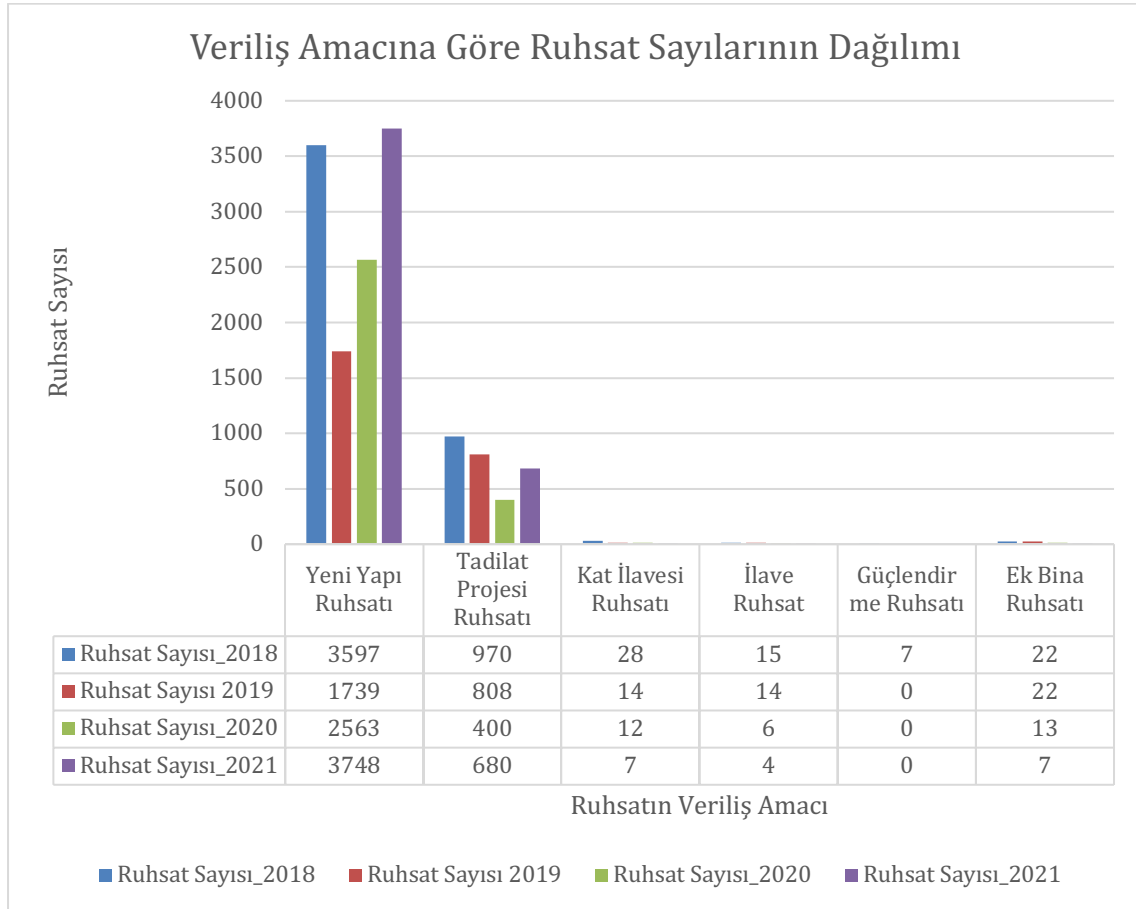


Tablo 3: Alanya, Kemer ve Döşemealtı Belediyelerinin Yıllara Göre Ruhsat Sayılarının Değişimi



Tablo 4: Antalya Merkez İlçelerinin Ruhsat Sayıları Yıllara Göre Değişimi

Merkez ilçelerde ise 2018 yılında en üst sayılara sahip iken, sektörde yaşanan daralmanın etkisiyle 2019 yılında düşüş tespit edilmiştir. Sonrasında pandemi ile birlikte bir miktar artış görülse de 2018 yılındaki ruhsat sayılarına ulaşamadığı gözlemlenmiştir (Tablo 4).



Tablo 5: Ruhsat Veriliş Amacına Göre Antalya ve İlçeleri Yıllara Göre Ruhsat Sayılarının Dağılımı

Antalya İli ve İlçeleri kapsamında veriliş amacına göre ruhsat sayıları analiz edildiğinde, yeni yapı ruhsatlarının ve tadilat ruhsatlarının diğer ruhsatlandırmalarına göre rakamsal olarak daha fazladır.

Yıllara göre yapılan Antalya İli ve İlçeleri ruhsat sayıları analizi kadar yapıların hangi yapı grubuna ait olduğu da doğru tespitler için önemli bir rol oynamaktadır. Bu bağlamda, 31433 sayılı ve 24 Mart 2021 tarihli Resmi Gazete yayınlanan Çevre ve Şehircilik Bakanlığı tebliğine göre değerlendirmeye konu olan yapı grupları aşağıdaki gibidir (Resmi Gazete, 2022):

III. SINIF YAPILAR

A GRUBU YAPILAR

1. Okul ve mahalle spor tesisleri (Temel eğitim okullarının veya işletme ve tesislerin spor salonları, jimnastik salonları, semt salonları)
2. Katlı garajlar
3. Ticari amaçlı binalar (üç kata kadar üç kat dâhil – asansörsüz- 3/7/2017 tarihli ve 30113 sayılı Resmî Gazete’de yayımlanan Planlı Alanlar Tip İmar Yönetmeliğininin 34 üncü maddesinin birinci fıkrasına göre asansör yeri bırakılacak)
4. Alışveriş merkezleri (Semt pazarları, küçük ve büyük hal binaları, marketler ve benzeri)
5. Basımevleri, matbaalar
6. Soğuk hava depoları
7. Konutlar (Üç kata kadar- üç kat dâhil- asansörsüz – 3/7/2017 tarihli ve 30113 sayılı Resmî Gazete’de yayımlanan Planlı Alanlar Tip İmar Yönetmeliğininin 34üncü maddesinin birinci fıkrasına göre asansör yeri bırakılacak)
8. Akaryakıt ve gaz istasyonları
9. Kampingler
10. Semt postaneleri
11. Küçük sanayi tesisleri (Donanımlı atölyeler, imalathane, dökümhane)
12. Kreş ve Gündüz bakımevleri, Hobi ve Oyun salonları
13. Bu gruptakilere benzer yapılar.

B GRUBU YAPILAR

1. Entegre tarımsal endüstri yapıları, Büyük çiftlik yapıları
2. Gençlik Merkezleri, Halk evleri
3. Lokanta, kafeterya ve yemekhaneler

4. Temel eğitim okulları
5. Küçük kitaplık ve benzeri kültür tesisleri
6. Jandarma ve emniyet karakol binaları
7. Sağlık ocakları, kamu sağlık dispanserleri
8. Ticari amaçlı binalar (Yapı yüksekliği 21,50 m’ye kadar olan)
9. 150 kişiye kadar cezaevleri
10. Fuarlar
11. Sergi salonları
12. Konutlar (Yapı yüksekliği 21,50 m’den az yapılar)
13. Marinalar
14. Gece kulübü, diskotekler
15. Misafirhaneler, Pansiyonlar
16. Bu gruptakilere benzer yapılar.

IV. SINIF YAPILAR

A GRUBU YAPILAR

1. Özelliği olan büyük okul yapıları (Spor salonu, konferans salonu ve ek tesisleri olan eğitim yapıları)
2. Poliklinikler
3. Liman binaları
4. İdari binalar (ilçe tipi hükümet konakları, vergi daireleri, vb.)
5. İlçe Belediyeleri
6. 150 kişiyi geçen cezaevleri
7. Kaplıcalar, şifa evleri vb. termal tesisleri
8. İbadethaneler (1500 kişiye kadar)
9. Entegre sanayi tesisleri

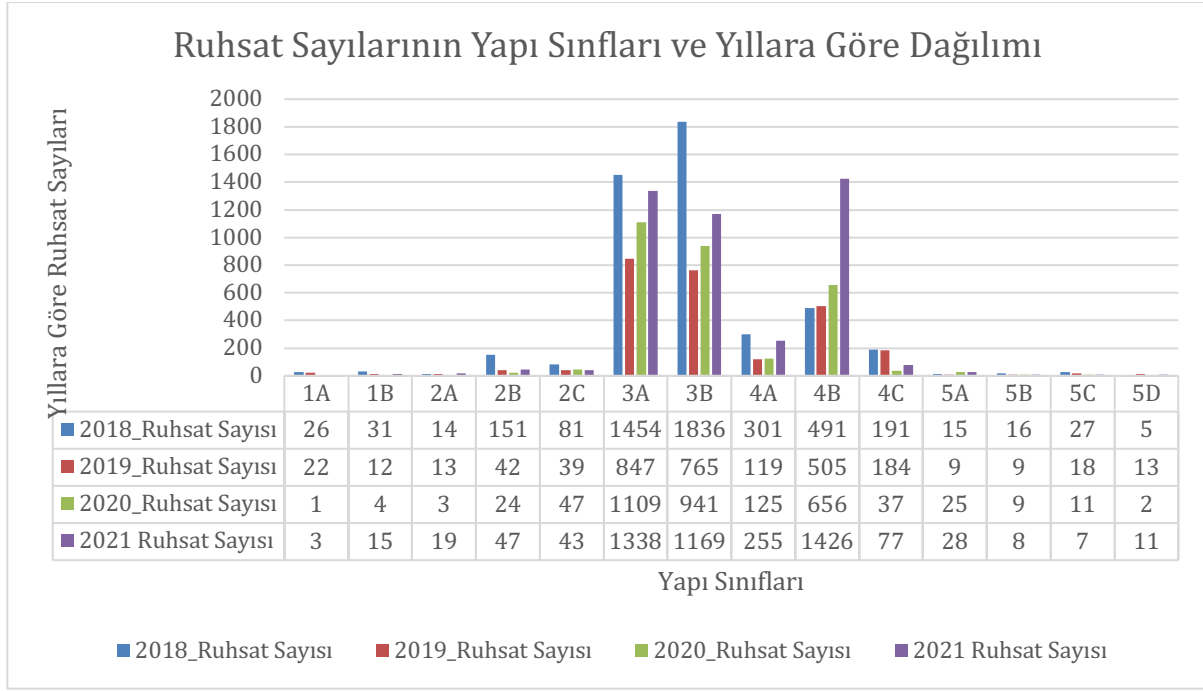
10. Aqua parklar
11. Müstakil spor köyleri (Yüzme havuzları, spor salonları ve statları bulunan)
12. Yaşlılar Huzurevi, kimsesiz çocuk yuvaları, yetiştirme yurtları
13. Büyük alışveriş merkezleri
14. Yüksekokullar ve eğitim enstitüleri
15. Apartman tipi konutlar (Yapı yüksekliği 30,50 m.'den az yapılar)
16. Oteller (1 ve 2 yıldızlı)
17. Bu gruptakilere benzer yapılar.

B GRUBU YAPILAR

1. Araştırma binaları, laboratuvarlar ve sağlık merkezleri
2. İl tipi belediyeler
3. İl tipi idari kamu binaları
4. Metro istasyonları
5. Stadyum, spor salonları ve yüzme havuzları
6. Büyük postaneler (Merkez postaneleri)
7. Otobüs terminalleri
8. Eğlence amaçlı yapılar (Çok amaçlı toplantı, eğlence ve düğün salonları)
9. Banka binaları
10. Normal radyo ve televizyon binaları
11. Özelliği olan genel sığınaklar
12. Müstakil veya ikiz konutlar (Bağımsız bölüm brüt alanı 151 m² ~ 600 m² villalar, teras evleri, dağ evleri, kaymakam evi vb.)
13. Bu gruptakilere benzer yapılar.

C GRUBU YAPILAR

1. Büyük kütüphaneler ve kültür yapıları
2. Bakanlık binaları
3. Yüksek öğrenim yurtları
4. Arşiv binaları
5. Radyoaktif korumalı depolar
6. Büyük Adliye Sarayları
7. Otel (3 yıldızlı) ve moteller
8. Rehabilitasyon ve tedavi merkezleri
9. İl tipi hükümet konakları ve büyükşehir belediye binaları
10. İş merkezleri (Yapı yüksekliği 21,50 m ile 30,50 m arası -30,50 m dâhil yapılar)
11. Konutlar (Yapı yüksekliği 30,50 m ile 51,50 m arası -51,50 m dâhil yapılar)
12. Bu gruptakilere benzer yapılar.



Tablo 6: Antalya ve İlçeleri Ruhsat Sayılarının Yapı Sınıfları ve Yıllara Göre Dağılımı

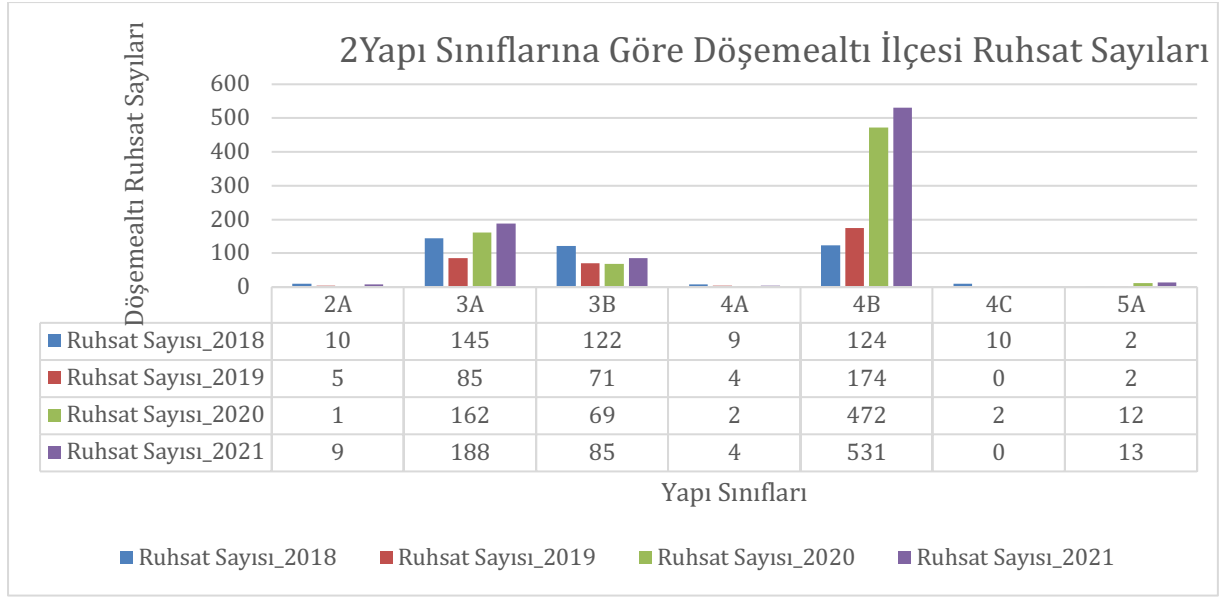
Antalya İli ve İlçeleri kapsamında ruhsatların yapı sınıfları ve yıllara göre değişimi analiz edildiğinde, en büyük değişimin pandemi döneminde 4A ve 4B grubu yapılarında olduğu tespit edilmiştir. 2020 yılında 125 olan 4A grubu yapı ruhsatı sayısı, 2021 senesinde 255'e ulaşmış; 2020 yılında 656 olan 4B grubu yapıların ise 2021 yılında 1426'ya ulaşmıştır. Bu değişim, gündelik yaşam pratiğinde etkili olan pandemi döneminin mimarlık disiplini üzerindeki etkisini ortaya koymaktadır.

İlçeler özelinde yapı üretimi değerlendirmesi yapıldığında, rakamsal değişimlerinin en büyük olduğu üç ilçe ön plana çıkmaktadır. Bu ilçeler, Döşemealtı, Kemer ve Alanya ilçeleridir.

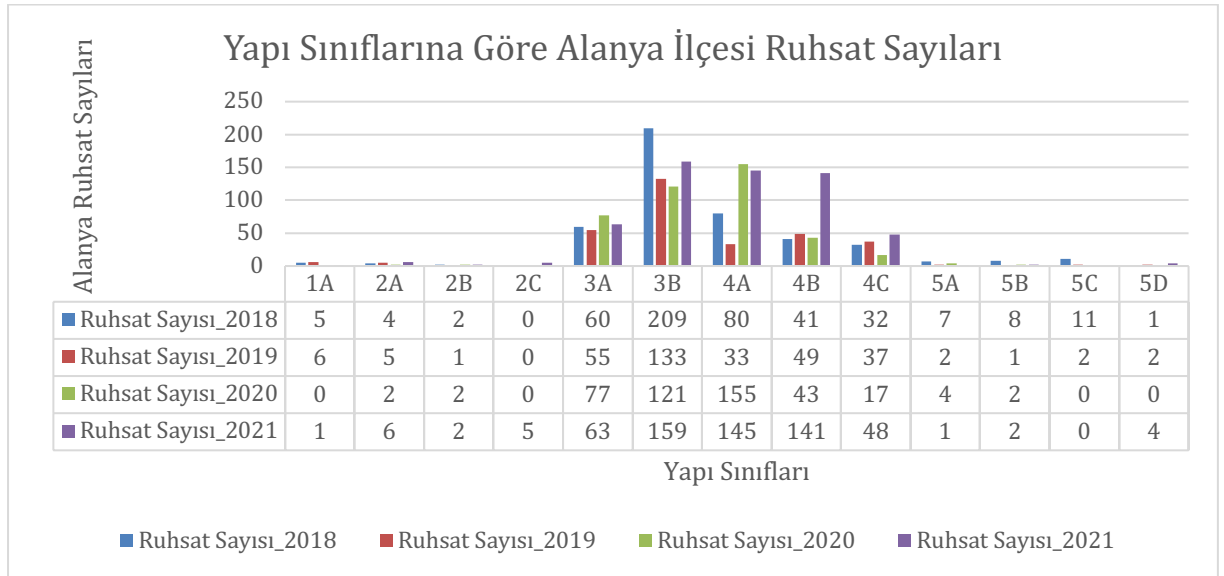
Döşemealtı Belediyesi verileri incelendiğinde, 2018 yılında 422 adet ruhsat, 2019 yılında 341 ruhsat, 2020 yılında 720 adet ruhsat ve 2021 yılında 830 adet ruhsat verilmiştir. Ruhsatların yapı grupları incelendiğinde ise, pandemi döneminde en çok rakamsal değişimin 4B grubundadır. 2020 yılında 276 olan 4B grubu yapıların ruhsatlandırma sayısı, 2021 yılında 531'e ulaşmıştır(Tablo 7).

Alanya Belediyesi verileri incelendiğinde, 2018 yılında 460 adet ruhsat, 2019 yılında 326 adet ruhsat, 2020 yılında 423 adet ruhsat ve 2021 yılında 577 adet ruhsat verilmiştir. Ruhsatların yapı grupları incelendiğinde ise, pandemi döneminde en çok rakamsal değişimin 4A, 4B ve 4C grubu olan yapılardadır. 2020 yılında 55 olan 4A grubu yapıların ruhsatlandırma sayısı, 2021 yılında 145'e ulaşmıştır. 2020 yılında 29 olan 4B grubu yapıların ruhsatlandırma sayısı, 2021 yılında 141'e ulaşmıştır. 2020 yılında 16 olan 4C grubu yapıların ruhsatlandırma sayısı ise 2021 yılında 48'e ulaşmıştır(Tablo 8).

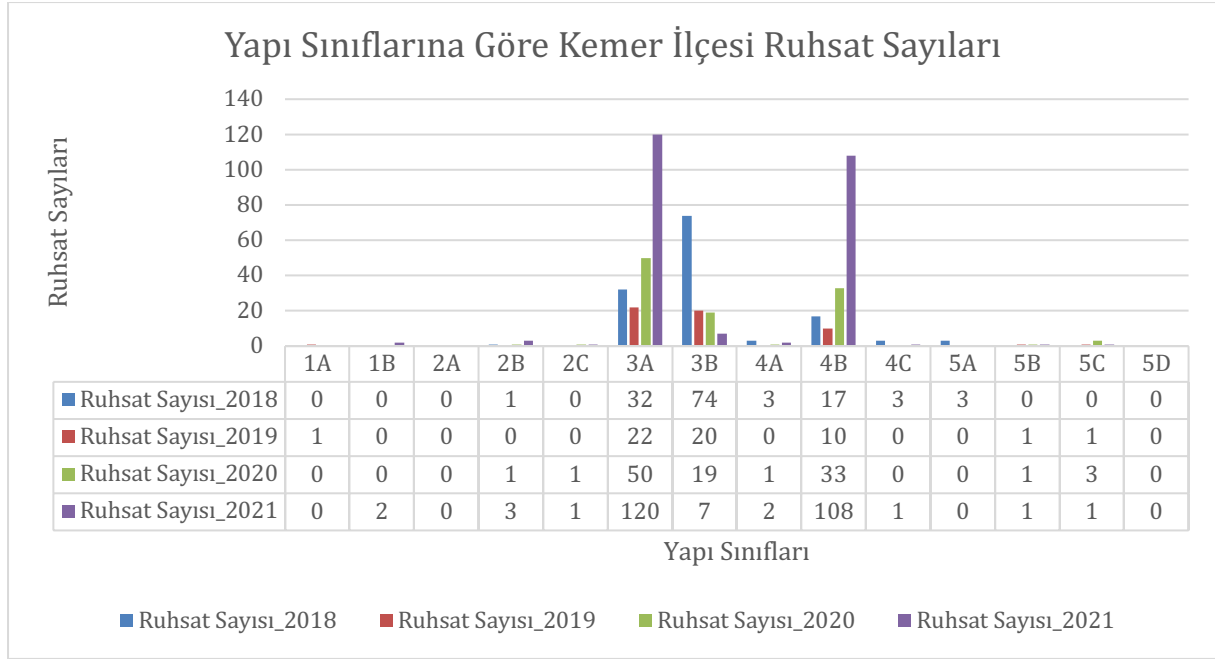
Kemer Belediyesi verileri incelendiğinde, 2018 yılında 133 adet ruhsat, 2019 yılında 55 adet ruhsat, 2020 yılında 144 adet ruhsat ve 2021 yılında 246 adet ruhsat verilmiştir. Ruhsatların yapı grupları incelendiğinde ise, pandemi döneminde en çok rakamsal değişimin 4B grubu olan yapılardadır. 2020 yılında 33 olan 4B grubu yapıların ruhsatlandırma sayısı, 2021 yılında 108'e ulaşmıştır(Tablo 9).



Tablo 7: Yapı Sınıflarına Göre Döşemealtı İlçesi Ruhsat Sayısı



Tablo 8: Yapı Sınıflarına Göre Alanya İlçesi Ruhsat Sayıları



Tablo 9: Yapı Sınıflarına Göre Kemer İlçesi Ruhsat Sayıları

Antalya İli ve İlçeleri özelinde yapılan ruhsatlandırma sayılarının analizleri sonucunda, pandemi döneminin ruhsatlandırma işlemlerinin müstakil yaşama yönelik yapılaşmaları içeren 4B grubu yapılarda yoğunlaştığı tespit edilmiştir. Bu durum, pandemi döneminin insanlığın günlük yaşamına olan etkisinin mimari pratikteki karşılığı olarak değerlendirilebilir.

4.SONUÇ

Covid-19 pandemisi, günümüzde etkisini pandemiye konu olan önceki dönemlere göre azaltmış da olsa hala devam etmektedir. Yaşamı birçok yönden etkilediği gözlemlenen süreç, ana fikri yaşama alanları üretmek veya düzenlemek olan mimarlık disiplini de doğrudan etkilemiştir. Bu etkileşim, yapı üretim sürecinin zamanla değişimine sebep olmuştur.

Pandemide Antalya İli ve çevresi yapı grupları üretim süreci özelinde incelendiğinde; daha çok konut üretimini konu alan 3A, 3B, 4A ve 4B yapı gruplarında ruhsat sayılarının önceki yıllara göre arttığı gözlemlenmiştir. Pandeminin bir getirisi olan ve özellikle müstakil yaşantıyı tanımlayan yapı sınıfı 4B grubu yapıların (müstakil veya ikiz konutlar (Bağımsız bölüm brüt alanı 151 m² ~ 600 m² villalar, teras evleri, dağ evleri, kaymakam evi vb.)) ruhsat sayıları önceki yıllara göre radikal biçimde artmıştır.

Bu sayısal değişim, pandemi sürecinin mimarlık disiplinine bir öğretisi ve belki de hatırlatması olarak değerlendirilebilir. Pandemi sonrası dönem için sıkça gündeme gelen 'yeni normal' kavramı da, bu öğretinin ve/veya hatırlatmanın bir getirisi olacaktır.

KAYNAKÇA

Tunç, A., Atıcı, F.Z. (2020) Dünyada ve Türkiye’de Pandemilerle Mücadele: Risk ve Kriz Yönetimi Bağlamında Bir Değerlendirme, Troyacademy 5 (2), 329-362.

URL 1, Poos, R. L. (2020). Lessons from past pandemics: Disinformation, scapegoating, and social distancing. Brookings, 16.03.2020, 804 Ebru Oğurlu Turkish Studies, 15(4) <https://www.brookings.edu/blog/techtank/2020/03/16/lessons-from-past-pandemicsdisinformation-scapegoating-and-social-distancing> (Erişim Tarihi: 01.06.2021)

URL 2, <https://www.who.int/> (Erişim Tarihi: 13.06.2020)

URL 3, [https://www.imsad.org/Uploads/Files/Turkiye IMSAD Subat2020 Sektor Raporu.pdf](https://www.imsad.org/Uploads/Files/Turkiye_IMSAD_Subat2020_Sektor_Raporu.pdf)/Eriřim Tarihi: 01.06.2021)

URL 4, <https://www.resmigazete.gov.tr/eskiler/2022/02/20220218-11.htm> (Eriřim Tarihi: 01.08.2022)

URL 5, <https://hayatevesigar.saglik.gov.tr/> (Eriřim Tarihi: 05.06.2021)